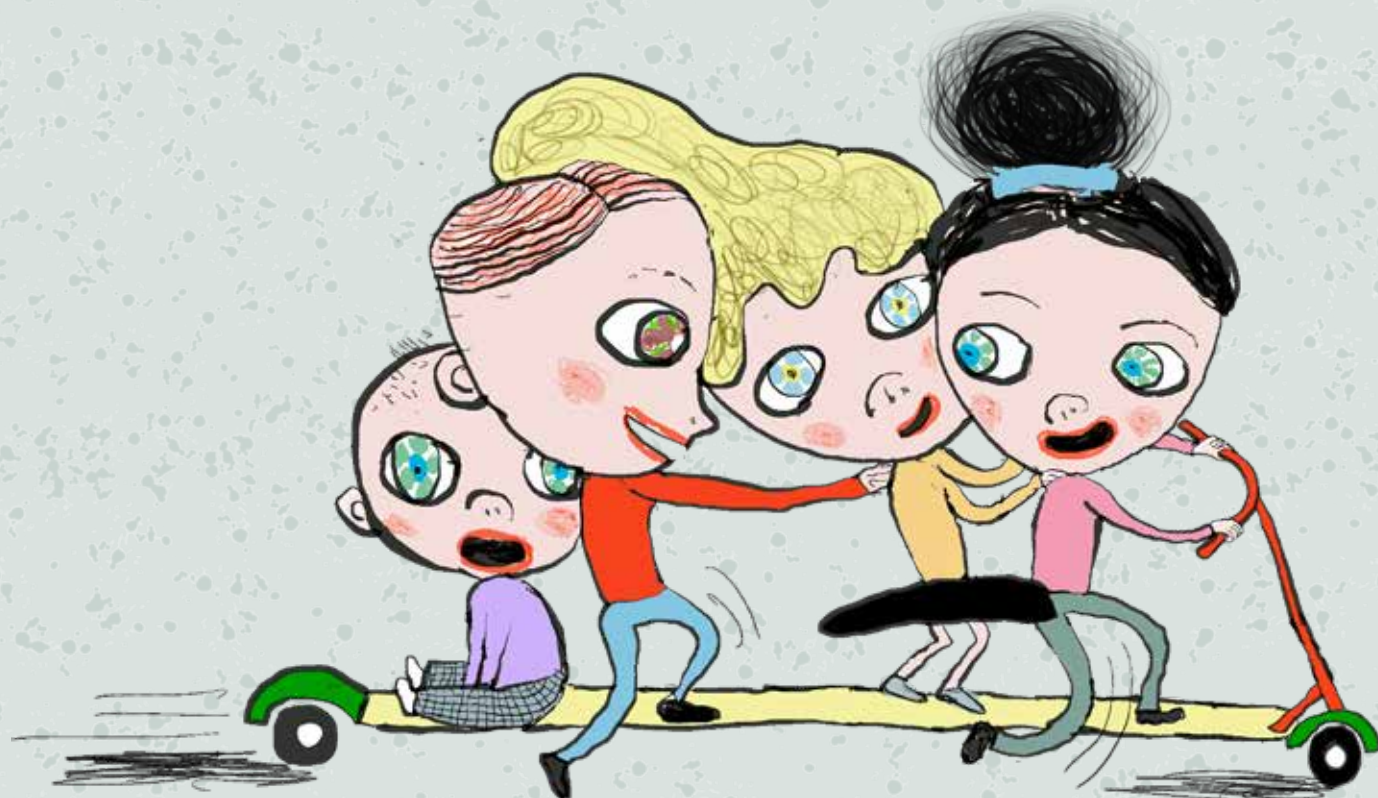


Værd at vide om forskning

på børneområdet



Indhold

Værd at vide om forskning i danske dagtilbud 0-5 år	3
Hvad siger forskning om ...?	4
Generelt om forskning og brug af forskningsreferencer	4
Udenlandsk forskning	4
Hvem ved bedst?	5
Tidlig indsats	6
Betydningen af uddannelse	6
Pædagoguddannet personale gør en forskel	7
Tilknytning og barn-voksen-interaktion er det vigtigste for kvaliteten	8
I vuggestuen og dagplejen er omsorg vigtigere end læreplaner	9
Normeringernes betydning	9
Gruppestørrelsernes betydning	10
Dagtilbudstype	11
Kammeratskabseffekt i skolen	11
Litteraturliste	14

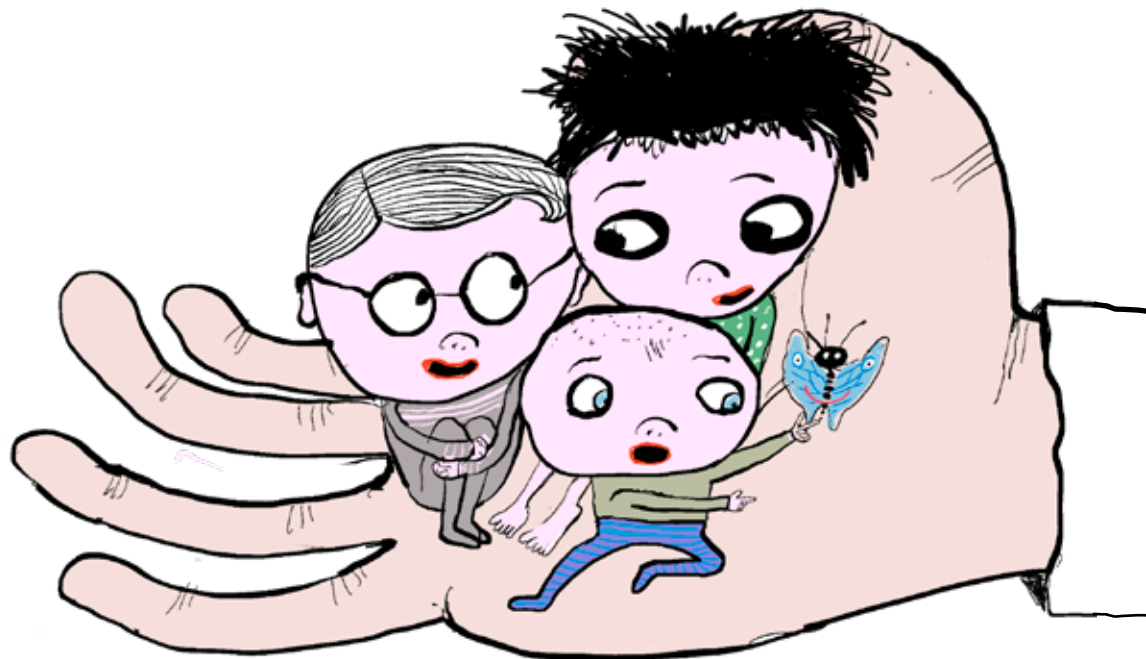
Politisk ansvarlig: Mogens Bech Madsen **Redaktion:** Birgit Stechmann og Maia Lindstrøm **Illustration:** Lillian Brøgger
Produktion: Grafisk Team/Sporenstregs og FOAs trykkeri

Værd at vide om forskning i danske dagtilbud 0-5 år

“Det er ... vanskeligt at beregne, hvor stor en gevinst man vil kunne opnå ved en investering i en kvalitetsøgning, fx i form af højere normeringer, mindre gruppestørrelser, forbedret grunduddannelse for det pædagogiske personale, flere uddannede pædagoger i dagtilbuddene samt videreuddannelse af personalet, fordi vi ikke har danske undersøgelser af status på de aktuelle kvalitetsparametre, herunder også om omfanget og anvendelsen af læringsaktiviteter i de danske daginstitutioner.

Man mangler således viden om, hvor mange af daginstitutionerne der lever op til kriterierne for højkvalitetsdagpasning ... Der mangler også viden om, hvor store kvalitetsforskelle der er mellem institutionerne i Danmark ...”

Mogens N. Christoffersen m.fl.
[SFI, 2014].



Hvad siger forskning om ...?

I debatten om, hvad der skaber kvalitet i dagtilbud, trumfer referencer til forskning gerne andre argumenter og erfaringer fra praksis. Ofte er henvisningerne til, at 'forskningen siger ...' dog fortolkninger af, hvad forskningen viser, eller et udsnit af, hvad forskningen viser.

Det er fx almindeligt accepteret, at forskere og andre – uden kildehenvisning – kan udtale sig om, at det er vigtigt, at personalet i dagtilbud har en pædagoguddannelse.

Men er der i forskningen belæg for dette udsagn? Og hvad siger forskningen om mange andre udsagn i debatten på det pædagogiske område?

Den forskning, der er omtalt her i pjecen, er den forskning, der hyppigst bruges i politiske debatter om rammerne for det pædagogiske arbejde i vores dagtilbud.

Generelt om forskning og brug af forskningsreferencer

Vi hører ofte, at der mangler forskning på 0-5-årsområdet, og det er også rigtigt, at der er relativt lidt forskning på området, hvis man fx sammenligner med mængden af forskning på skoleområdet. Når det er sagt, så findes der en del forskning om dagtilbud, og ikke al forskning når frem til de samme resultater. Det betyder, at man kan finde forskningsstudier, der fx viser, at leg er vigtig for børns læring, men også studier, der viser at strukturerede aktiviteter er vigtige for børns læring. Man kan altså godt 'shoppe' i forskningen og finde belæg for sine synspunkter. Det gør både dem vi er enige med, og dem vi kan være uenige med.

Det er på grund af den omtalte spredning i forskningsresultater, at man i forskningen refererer til forskningsoversigter eller reviews, som en mere sikker kilde til viden [højere evidens]. Forskningsoversigter samler resultater af flere forskningsstudier om et emne og beskriver, hvad der er enighed om på tværs af flere studier. I reviews er der redegjort for, hvilke kriterier forskningen er vurderet ud fra.

Udenlandsk forskning

En stor del af den forskning, vi kender og bruger i Danmark er udført i andre lande, hvor børns opvækst og dagtilbud er anderledes end i Danmark. Det kan være svært at overføre udenlandsk forskning til danske

forhold. Også selvom vi går til vores nordiske nabolande. I Danmark er andelen af pædagoger i gennemsnit 64 pct. af personalet i daginstitutionerne. I Norge er det netop vedtaget i Stortinget, at der skal arbejdes på at opnå en pædagogandel i daginstitutionerne på 43 pct.

I både Storbritannien og USA er der mange forskellige typer af daginstitutioner og stor variation indenfor hver type – private/offentlige, gode/dårlige normeringer og høj/lille andel pædagogisk uddannet personale. Der er desuden i begge nationer tradition for, at forældre og andre frivillige hjælper personalet i hverdagen, og det kan derfor være svært at få et reelt billede af, hvor mange børn der er pr. ansat.

At sammenligne det danske uddannelsesniveau med det engelske eller amerikanske, er heller ikke så lige til. Ingen uddannelser på tværs af lande er fuldstændigt identiske i varighed eller teoretisk- og praktisk indhold.

Andre tal, der betyder noget for vurderinger af kvalitet i dagtilbud, er hvilke børn, der går i dagtilbud. I 2015 var det fx kun 43 pct. af kommunerne i Storbritannien, der udbød tilstrækkelig med børnepasning. Og i 2017 fik alle forældre i Storbritannien mulighed for at få indskrevet deres 3-4-årige i gratis børnepasning i 15-30 timer om ugen. På bare 2 år kan der altså ske helt grundlæggende ændringer i fx børnesammensætningen i et helt lands dagtilbud

- som jo har betydning for, hvilket læringsmiljø personalet kan skabe til børnene.

Hvem ved bedst?

Det kan være svært at vurdere om én kilde kommer tættere på en sandhed end en anden kilde. Forskning er også mere eller mindre veludført, og kan derfor som tidligere nævnt være mere eller mindre sikker viden. I forskningsverdenen på børneområdet er der dog bred enighed om, at EPPE¹ og senere EPPSE-studierne² fra Storbritannien er sikre kilder til

viden, om effekten for børn af at have været indskrevet i halvdags-børnehaver.

Studierne har fulgt 3.000 børn, siden de var 3-5 år gamle i 1997, og indeholder en meget stor mængde data.

EPPE- og EPPSE-data bliver brugt som argumentation for mange politiske beslutninger, også i Danmark. Det er dog ikke altid, at data kan bruges, som de bliver brugt. Der er fx ingen af de 2 undersøgelser, der siger noget som helst om dagtilbud for 0-2-årige børn. Så når der i EPPE og EPPSE tales om højkvalitetsdagtilbud, er det børnehaver. Nogle børnehaver i undersøgelsen har fået vurderet høj kvalitet, andre har ikke.

I grove træk er forskellen på høj og lav kvalitet fundet i, om dagtilbuddet er et pasningstilbud eller et læringstilbud. EPPSE-studiet har 2 hovedkonklusioner, heriblandt:

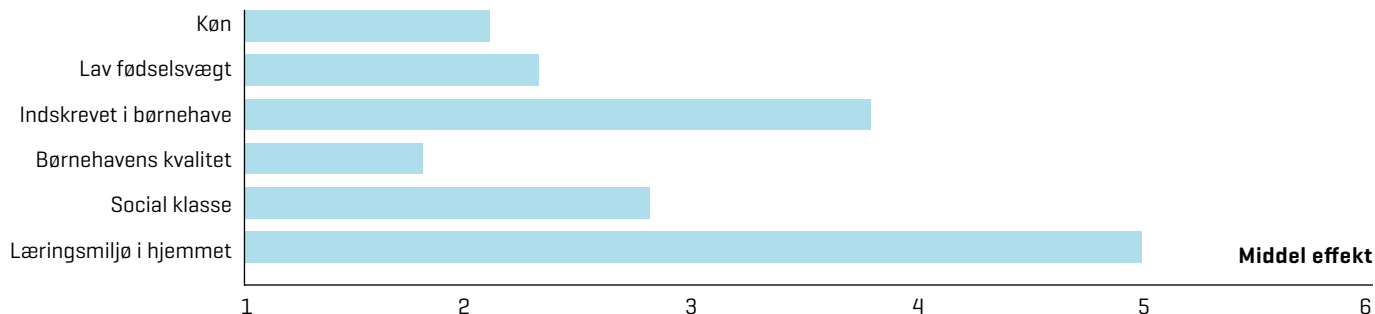
- Dagtilbud af høj kvalitet giver børn bedre læring og trivsel end dagtilbud af lav kvalitet.
- Barnets køn og fødselsvægt, familiens socialklasse og læringsmiljøet i barnets hjem **betyder mere** for barnets fremtidige skolepræstationer end kvaliteten af den børnehaver, barnet har været indskrevet i.

1 The Effective Provision of Pre-school Education [EPPE]

2 Effective Pre-school, Primary and Secondary Education [EPPSE]



Figur 1. Effekt på børns stave- og læsefærdigheder



Kilde: Professor Edward Melhuish fra University of Londons powerpoint-præsentation på IPPR conference, 2014.

I figuren herover³ ses effekten på børnenes stave- og læsefærdigheder [literacy], af forskellige forhold: Børnets køn, lav fødselsvægt, hvor mange år barnet har været indskrevet i børnehave, børnehavens kvalitet, barnets sociale klasse og læringsmiljøet i hjemmet. Det ses, at børnehavens kvalitet betyder mindst.

Når politikerne alligevel skal interessere sig for dagtilbuddenes kvalitet, skyldes det, at de her kan påvirke børns udvikling. Børnenes sociale klasse er fx langt vanskeligere at påvirke.

Når læringsmiljøet i hjemmet scorer så højt, skal man være opmærksom på, at de børn, der var indskrevet i undersøgelsens børnehaver, var indskrevet i halvdagsbørnehaver.

Tidlig indsats

Nobelpristageren Heckman argumenterer i sin teori for, at kognitive og sociale evner formes tidligt, og at skadevirkningerne af en tidlig mangelfuld stimulering bliver svæ-

rere at opveje på et senere tidspunkt i barnets liv.

Heckmans forskning viser, at jo tidligere man sætter ind i forhold til barnet, jo bedre resultat opnår man, hvorimod det bliver dyrere at opnå samme resultater senere i barnets liv. Det kan altså betragtes som en samfundsmæssig gevinst at sende børn i høj-kvalitetsdagtilbud.

De økonomiske gevinster i en dansk kontekst kan dog ikke forventes at være lige så store som i et samfund som USA med et svagere socialt sikkerhedsnet og mindre tradition for dagtilbud til resourcesvage grupper⁴.

Betydningen af uddannelse

Vi møder ofte udsagnet: "Uddannelse er en afgørende faktor for kvaliteten i dagtilbud".

Forskerne Mogens Nygaard Christoffersen m.fl., skriver: "Erfaring kan ikke erstatte en grunduddannelse.

Idet uddannet personale er bedre til at udføre pædagogisk praksis af høj kvalitet og stimulere læringsmiljøer, hvori børn kan udvikle sig, både socialt og kognitivt"⁵.

Andre forskere skriver, at for 0-2-årige børn er personalets erfaring fra arbejde i dagtilbud af stor betydning for kvaliteten af dagtilbud, især for arbejdet med omsorg og tilknytning⁶.

I den eksisterende forskning er der dog bred enighed om, at høj-kvalitetsdagtilbud generelt øger børnenes skoleparathed og dermed udbyttet af undervisningen i skolen på lang sigt. Det er dog ikke entydigt, hvilke kvalitetsparametre der sikrer den høje grad af skoleparathed.

5 Christoffersen, M.N., Højen-Sørensen, A-K. og Laugesen, L. (2014): Daginstitutionens betydning for børns udvikling. En forskningsoversigt. SFI – Det nationale forskningscenter for velfærd.

6 Mathers, S., Ranns, H., Karemaker, A., Moody, A., Sylva, K., Graham, J. & Siraj-Blatchford, I. (2011): Evaluation of the Graduate Leader Fund Final Report. Callanan, M., Anderson, M., Haywood, S., Hudson, R. & Speight, S. (2017): Study of Early Education and Development: Good Practice in Early Education.

3 Professor Edward Melhuish er én af forskerne bag EPPE- og EPPSE-studierne.

4 Christoffersen, M.N., Højen-Sørensen, A-K. og Laugesen, L. (2014): Daginstitutionens betydning for børns udvikling. En forskningsoversigt. SFI – Det nationale forskningscenter for velfærd.

Kvalitetsparametre er:

- Parametre, som regulerer barnets miljø, fx normeringen af børn pr. voksen, personalets uddannelse og de fysiske omgivelser (fx plads og støj).
- Parametre som det pædagogiske indhold (curriculum) og forældreinddragelse i daginstitutionens aktiviteter.

En række undersøgelser inddrager også personalets arbejdsbetingelser (løn, arbejdsvilkår og jobtilfredshed), ledelsesformer og ledelseskvalitet som vigtige faktorer, både direkte for personaleudskiftning og indirekte for dagpasningens kvalitet.

“... en vurdering af fx normeringens betydning kan vanskeligt foretages isoleret. Man må derfor ofte vurdere de enkelte faktorer betydning for udfaldet i sammenhæng med andre faktorer som fx personalets uddannelse, erfaring, løn og arbejdsvilkår samt børnenes alder, sociale baggrund og særlige behov. Nogle undersøgelser har taget konsekvensen af dette og opstiller kombinerede mål for kvalitet, hvori indgår gruppestørrelse, uddannelse, ledelsesformer/ledelseskvalitet og efteruddannelse sammen med normering.”

Mogens N. Christoffersen m.fl.,
2014 (SFI)

Pædagoguddannet personale gør en forskel

Uddannelse gør en forskel for kvaliteten af det pædagogiske arbejde i danske dagtilbud. På baggrund af en række forskningsstudier konkluderer forskerne Mogens N. Christoffersen m.fl., at “uddannet personale er en vigtig faktor for at sikre kvaliteten i daginstitutioner.”

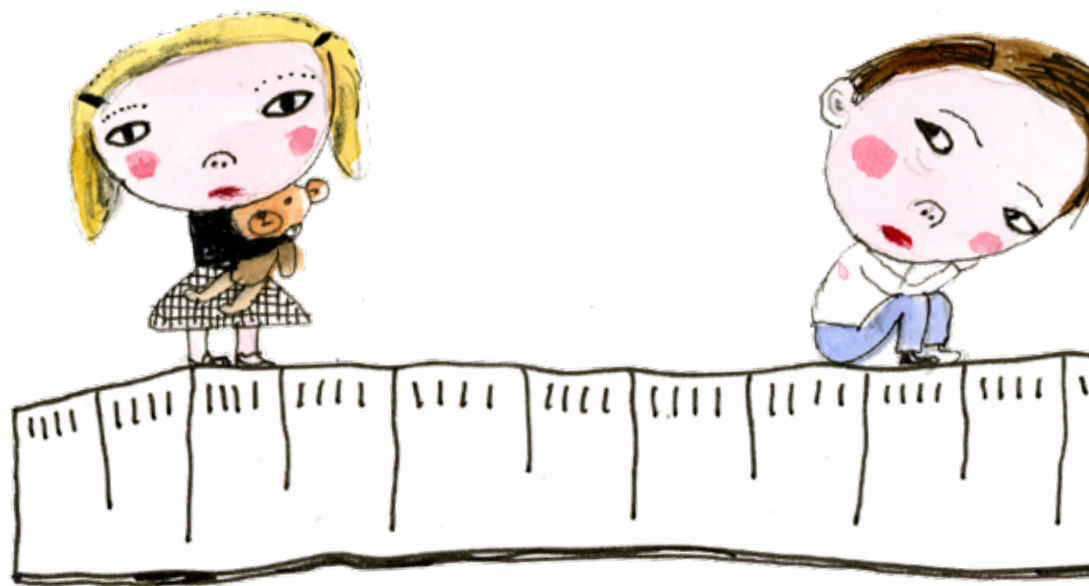
EPPSE-studiet viser, at kvaliteten var højere i børnehaver hvor lederen havde mindst 'level 5'-kvalifikationer. I 1999 hvor data blev indsamlet, var det en bachelorgrad i pædagogik. Studiet viser desuden, at børnene gjorde større fremskridt sprogligt og i udviklingen af sociale kompetencer i de børnehaver, som havde en højere andel af personale med en bachelorgrad i pædagogik.

- 852 børnehaver deltog i undersøgelsen. I gennemsnit havde kun 12 pct. af de ansatte en bachelorgrad i pædagogik.
- 119 børnehaver havde en højere andel ansatte med en bachelorgrad i pædagogik end resten og i gennemsnit 28 pct.
- 588 af børnehaverne havde under 5 pct. ansatte med en bachelorgrad i pædagogik.

Så den 'højere andel' er 28 pct. bacheloruddannede i pædagogik ift. et samlet gennemsnit i de 852 børnehaver på 12 pct.

Ikke-pædagogisk uddannet personale i EPPSE-studiet udgør 30 pct. af det samlede personale, hvoraf flertallet har taget kurser i pædagogisk arbejde. Det svarer til andelen af ikke-pædagogisk uddannede i danske børnehaver i dag. I Danmark er 64 pct. af de ansatte i børnehaverne imidlertid pædagoguddannede.





Det betyder, at der ikke med reference til EPPSE-forskningen er be- læg for at sige, at jo flere pædagog- uddannede, jo bedre kvalitet, i en dansk daginstitution.

Med hensyn til betydningen af uddan- nelse, har forskningen især beskæfti- get sig med:

- effekten af at efteruddanne pæda- goger⁷
- effekten af, at den ledende pæda- gog, som minimum var pædagog- uddannet på bachelorniveau⁸.

Tilknytning og barn-voksen-interaktion er det vigtigste for kvaliteten

Flere forskningsoversigter beskriver med forskelligt ordvalg barn-voksen- interaktion, som det vigtigste for kva- liteten⁹ eller 'den mest betydnings- fulde enkeltfaktor i daginstitutionen for barnets intellektuelle udvikling'¹⁰. En anden forskningsoversigt viser, at specielt for de 0-3-årige børn, skal dagtilbuddet være et sted, hvor de møder sensitive, responsive og lyd- høre voksne¹¹.

Barnet lærer mest af at være initia- tivtager, hvor de voksne kan facili- tere deres interessefelter, deltage i aktiviteterne og stille relevante spørgsmål, og hjælpe dem med at udvikle deres aktiviteter¹². Forskning viser, at 0-2-årige børn har mere kontakt med andre og er mere optagede af legetøj, når der er en voksen helt tæt på dem, i forhold til, hvis den voksne er lidt længere væk fra barnet. Den fysiske nærhed kan dog ikke stå alene. Graden af kontakt med omverden er endnu større, hvis det er barnets primære voksne, der er helt tæt på. Relatio- nen mellem barn og voksen betyder meget for, om det er en interaktion, der har en positiv effekt på barnet¹³.

7 Christoffersen, M.N., Højen-Sørensen, A-K. og Lau- gesen, L. (2014): Daginstitutionens betydning for børns udvikling. En forskningsoversigt. SFI – Det nationale forskningscenter for velfærd.

8 Manning, M. et al. (2017): "The relationship between teacher qualifications and the quality of the early child- hood education and care environment". Campell Collabo- ration, A Campbell Systematic Review 2017:1.

9 Nielsen, T.K., Tiftikci, N. og Larsen, M. (2013): Virk- ningsfulde tiltag i dagtilbud. Et systematisk review af reviews. Dansk Clearinghouse for uddannelsesforsk- ning, Aarhus Universitet.

10 Christoffersen, M.N., Højen-Sørensen, A-K. og Lau- gesen, L. (2014): Daginstitutionens betydning for børns udvikling. En forskningsoversigt. SFI – Det nationale forskningscenter for velfærd.

11 Bjørnstad, E. og Samuelsson, I.P. [red.] (2012): Hva betyr livet i barnehagen for barn under tre år? Høgskolen i Oslo og Akershus.

12 Christoffersen, M.N., Højen-Sørensen, A-K. og Lau- gesen, L. (2014): Daginstitutionens betydning for børns udvikling. En forskningsoversigt. SFI – Det nationale forskningscenter for velfærd.

13 White, E. & Redder, B. (2015): "Proximity with under two-year-olds in early childhood education: A silent peda- gogical encounter". Early Child Development and Care.



Forskning viser, at det for de 0-2-årige børn er vigtigt at have fokus på den daglige omsorg i dagtilbuddet. Omsorgen for de mindste er lige så vigtig for børns udvikling som senere læringsaktiviteter¹⁴. Der ligger meget læring og udvikling i at kunne yde den rette omsorg for de mindste børn¹⁵.

Normeringernes betydning

En ændring af normeringer til færre børn pr. voksen har vist sig at gøre de voksne mere sensitive og opmærksomme, og børnene bliver tilbudt flere udviklingsrelevante aktiviteter og lærerige lege. Det giver også en hyppigere interaktion mellem det enkelte barn og den voksne, hvor barnet er engageret i samtale med de voksne. Resultaterne af den større opmærksomhed ses også i børne-

nes sproglige og kognitive udvikling. En bedre normering giver færre stresssymptomer hos barnet samt færre adfærdsvanskeligheder og konflikter børnene imellem¹⁶.

For 0-2-årige børn viser forskning, at bedre normering og personalets erfaring fra arbejde i dagtilbud har stor betydning for kvaliteten af dagtilbud, især for arbejdet med omsorg og tilknytning¹⁷.

Gruppestørrelsernes betydning

Mange studier peger på, at det pædagogiske arbejde, og særligt relationerne bliver styrket når børnene i dag-

tilbud organiseres i mindre grupper. Mindre gruppestørrelser giver bedre voksen-barn-kontakt og mere sensitive og opmærksomme voksne, der tilbyder flere udviklingsrelevante aktiviteter.

Gruppedynamikkerne blandt børnene ændrer sig sammen med størrelsen på gruppen, og en gruppe på 5 børn og 1 voksen vil fungere anderledes end en gruppe på 25 børn og 5 voksne, selvom normeringen i de 2 grupper er den samme¹⁸. De voksne er mere varme og mere støttende og stimulerende i samværet med børnene, når børnene er organiseret i mindre grupper¹⁹.

14 Dall, C. et al. (2011): Quality early childhood education for under two-year-olds: What should it look like? A literature review. Ministry of Education, New Zealand.

15 Shin, M. (2015): "Enacting caring pedagogy in the infant classroom". Early Childhood Development and Care.

16 Christoffersen, M.N., Højen-Sørensen, A-K. og Laugesen, L. (2014): Daginstitutionens betydning for børns udvikling. En forskningsoversigt. SFI - Det nationale forskningscenter for velfærd.

17 Mathers, S., Ranns, H., Karemaker, A., Moody, A., Sylva, K., Graham, J. & Siraj-Blatchford, I. (2011): Evaluation of the Graduate Leader Fund Final Report. Callanan, M., Anderson, M., Haywood, S., Hudson, R. & Speight, S. (2017): Study of Early Education and Development: Good Practice in Early Education.

18 Christoffersen, M.N., Højen-Sørensen, A-K. og Laugesen, L. (2014): Daginstitutionens betydning for børns udvikling. En forskningsoversigt. SFI - Det nationale forskningscenter for velfærd.

19 Dall, C. et al. (2011): Quality early childhood education for under two-year-olds: What should it look like? A literature review. Ministry of Education, New Zealand.

For de 0-2-årige børn viser forskning, at det er særligt vigtigt at dagtilbuddet tilbyder et roligt og stressfrit miljø med små grupper, for at imødekomme de mindste børns behov for tryghed og tilknytning²⁰.

Dagtilbudstype

“Daginstitutioner giver den bedste start på børnenes skoletid” - dette udsagn findes i forskellige former. En variant er: “Vuggestue er bedre end dagpleje”.

Forskningsreferencen til udsagnene er økonomiprofessorerne fra Aarhus Universitet Marianne Simonsen og Nabanita Datta Guptas undersøgelse fra 2013²¹.

FOA har kritiseret denne undersøgelse med følgende argumenter:

- Det er en undersøgelse af fortidens dagpleje. Børnene i undersøgelsen er født i 1994-95.
- Professor i matematisk statistik på Aarhus Universitet, Peter Allerup og direktør i Analysefirmaet Bureau 2000, Niels Glavind, udtaler følgende om studiet: *“Efter at have studeret den endelige rapport nærmere og haft en mindre korrespondance med de to forskere, er det vores opfattelse, at analysen har så mange svagheder, at der ikke er statistisk belæg for dens konklusioner”*²².

20 Bjørnstad, E. og Samuelsson, I.P. [red.] [2012]: Hva betyr livet i barnehagen for barn under tre år? Høgskolen i Oslo og Akershus.

21 Simonsen, M. og Gupta, N.D. [2016]: “Academic Performance and Early Childhood Care”. Economics of Education Review.

22 Allerup, P. og Glavind, N. [2014]: Vuggestue vs. dagpleje? - en tvivlsom analyse. Aarhus Universitet og Bureau 2000 for FOA





Det pædagogiske område er i en konstant udvikling, hvor rammerne over en årrække har ændret sig væsentligt mod lavere personalenormeringer i daginstitutionerne, og hvor dagpasning er afløst af dagtilbud med et større fokus på det pædagogiske indhold. Det er derfor problematisk at se på, hvordan børn, der har gået i dagpleje, klarer sig i skolen, sammenlignet med vuggestuebørn, hvis man ikke tager højde for den udvikling.

Undersøgelser blandt FOAs medlemmer i hhv. 2009²³ og 2018²⁴ viser, at dagplejernes uddannelsesniveau er steget, samarbejdet med dagplejepædagogerne er steget, arbejdet med læreplaner i forhold til socialt udsatte børn er steget og samarbejdet med sundhedsplejen, talepædagog m.fl. er steget.

En ny undersøgelse²⁵ af børns udbytte af dagpleje viser da også, at når vi betragter børn født i mellem 2006 og 2009, som ved 2 årsalderen gik enten i daginstitution eller dagpleje, så er der en meget lille forskel på deres elevdygtighed i både dansk målt i 2. klasse og matematik målt i 3. klasse. Der er en lille positiv effekt af at have gået i daginstitution.

Resultatet gælder dog ikke for børn i udsatte positioner²⁶ og børn med ikkevestlig baggrund. Her er der en positiv effekt af at have gået i dagpleje. Der ses størst effekt for børn i udsatte positioner.

Kammeratskabseffekt i skolen

Forældrenes uddannelsesbaggrund er en væsentlig faktor, når det gælder børns skolepræstationer (se figur 2). Dette er vist i rapporten 'Dagtilbudstype og skolepræstationer', som er udarbejdet af Bureau 2000 for FOA i 2015.

'Kammeratskabseffekten' vejer også tungt i børns skolepræstationer. I undersøgelsen bag rapporten 'Leger lige børn bedst? – ulighed og adskillelse i skoler og daginstitutioner' af Bureau 2000 for FOA i 2015, er det påvist, at et barn med svag hjemmebaggrund klarer sig bedst, hvis det kommer i en daginstitution og senere skole med en lav andel af børn med svag hjemmebaggrund.

Det gennemsnitlige uddannelsesniveau for forældre til børn i dagpleje er lavere end det gennemsnitlige uddannelsesniveau for forældre til børn i vuggestue, fordi vuggestuer stadig mest er et tilbud til forældre i byerne, hvor uddannelsesniveaet blandt forældrene gennemsnitligt er højere.²⁷

23 Jensen, B. (2009): Udsatte børn i dagplejen. En undersøgelse af viden, hverdagsliv og udviklingsmuligheder. Danmarks Pædagogiske Universitetsforlag.

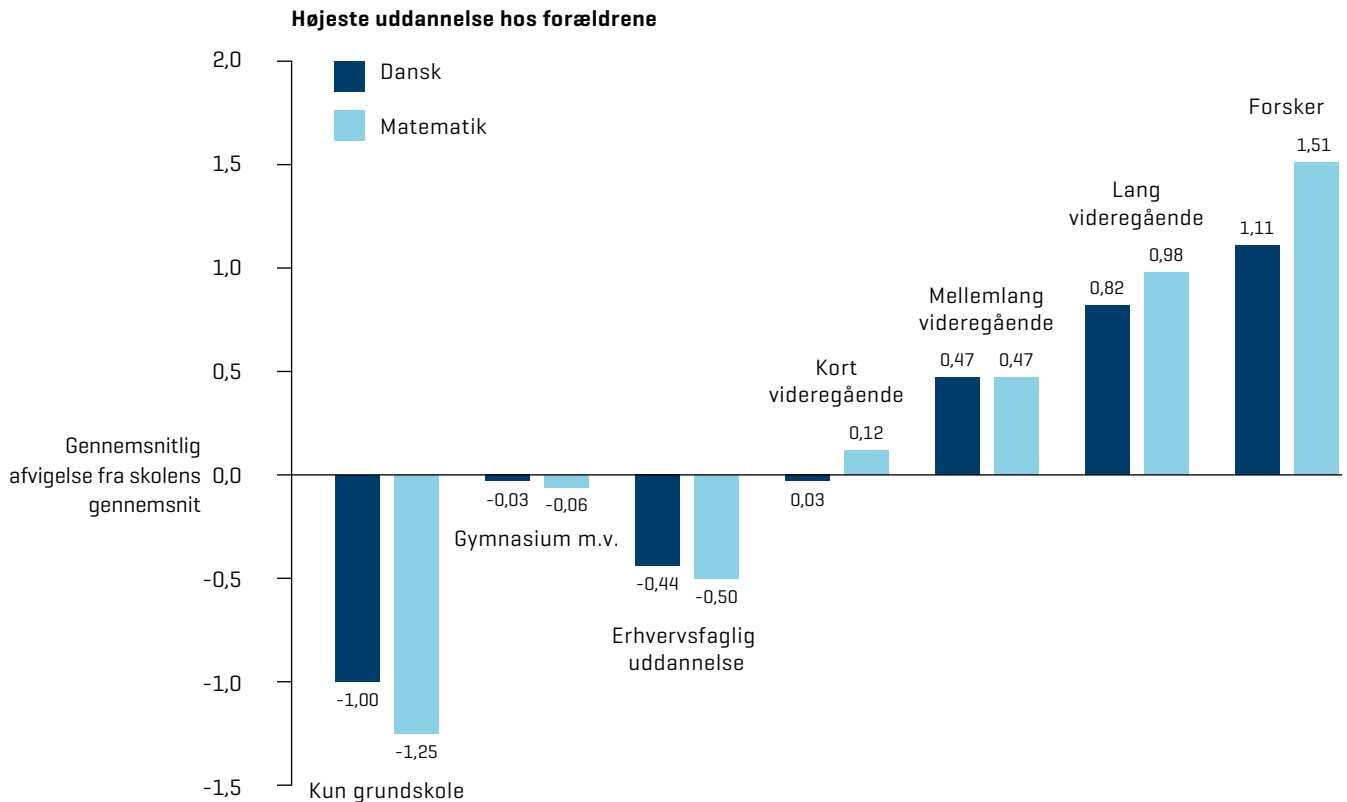
24 FOA (2018): Dagplejens arbejde med udsatte børn. Notat, FOA

25 Rambøll (2018): Effektevaluering. Dagplejens rolle for børn i udsatte positioner. FOA.

26 Børn i udsatte positioner er i Rambølls undersøgelse defineret som børn, der enten har modtaget en forebyggende foranstaltning efter Serviceloven, eller er anbragt uden for hjemmet.

27 Dalsgaard, C.T., Jordan, A.L.T. og Petersen, J.S. (2016): Dagtilbudsområdet – kortlægning af kommunernes personaleforbrug og strukturelle vilkår. KORA.

Figur 2. Hvor meget ligger karakteren over eller under skolens gennemsnit – ved meget forskellig uddannelsesbaggrund hos forældrene



Kilde: "Dagtilbudstype og skolepræstationer", Bureau 2000 for FOA, 2015.

Det betyder, at når man er barn i vuggestue eller dagpleje, vil kammeratskabseffekten senere i skolen have betydning for, hvordan man klarer sig i skolen. Børn i vuggestue vil i gennemsnit klare sig lidt bedre i skolen, ikke fordi de har gået i vuggestue, men fordi de kommer i skole i et område, hvor flere børn har forældre med en mellemlang eller videregående uddannelse.

Deloitte og Kraka har i august 2018 offentliggjort en analyse, der påviser, at klassekammeraternes baggrund påvirker den enkelte grundskoleelev, mindst 20 år efter afsluttet skolegang.

Den gennemsnitlige klassekammerat-effekt svarer til, at en elev, som starter i en middeldårlig klasse, får 4-5 pct. lavere indkomst, end hvis hun var startet i en middelgod klasse.

Det svarer til cirka 750.000 kroner lavere indkomst i løbet af livet for en person med en gennemsnitlig indkomst.²⁸

²⁸ Jørgensen, K.B. et al. (2018): Hvad betyder klassekammeraterne for det enkelte barns fremtid? Deloitte og Kraka.



Litteraturliste

Allerup, P. og Glavind, N. [2014]:

Vuggestue vs. dagpleje? – en tvivlsom analyse. Aarhus Universitet og Bureau 2000 for FOA

Bjørnstad, E. og Samuelsson, I.P. [red.] [2012]:

Hva betyr livet i barnehagen for barn under tre år? Høgskolen i Oslo og Akershus

Bureau 2000 [2015]:

Dagtilbudstype og skolepræstationer. FOA

Bureau 2000 [2015]:

Leger lige børn bedst? – ulighed og adskillelse i skoler og daginstitutioner. FOA

Bureau 2000 [2013]:

Vuggestue vs. dagpleje. FOA

Callanan, M., Anderson, M., Haywood, S., Hudson, R. & Speight, S. [2017]:

Study of Early Education and Development: Good Practice in Early Education

Christoffersen, M.N., Højen-Sørensen, A-K. og Laugesen, L. [2014]:

Daginstitutionens betydning for børns udvikling. En forskningsoversigt. SFI – Det nationale forskningscenter for velfærd

Dalli, C. et al. [2011]:

Quality early childhood education for under two-year-olds: What should it look like? A literature review. Ministry of Education, New Zealand

Dalsgaard, C.T., Jordan, A.L.T. og Petersen, J.S. [2016]:

Dagtilbudsområdet – kortlægning af kommunernes personaleforbrug og strukturelle vilkår. KORA

FOA [2018]:

Dagplejens arbejde med udsatte børn. Notat, FOA

Jensen, B. [2009]:

Udsatte børn i dagplejen. En undersøgelse af viden, hverdagsliv og udviklingsmuligheder. Danmarks Pædagogiske Universitetsforlag

Jørgensen, K.B. et al. [2018]:

Hvad betyder klassekammeraterne for det enkelte barns fremtid? Deloitte og Kraka

Manning, M. et al. [2017]:

“The relationship between teacher qualifications and the quality of the early childhood education and care environment”. Campell Collaboration, A Campbell Systematic Review 2017:1

Mathers, S., Ranns, H., Karemaker, A., Moody, A., Sylva, K., Graham, J. & Siraj-Blatchford, I. [2011]:

Evaluation of the Graduate Leader Fund Final Report

Nielsen, T.K., Tiftikci, N. og Larsen, M. [2013]:

Virkningsfulde tiltag i dagtilbud. Et systematisk review af reviews. Dansk Clearinghouse for uddannelsesforskning, Aarhus Universitet

Rambøll [2018]:

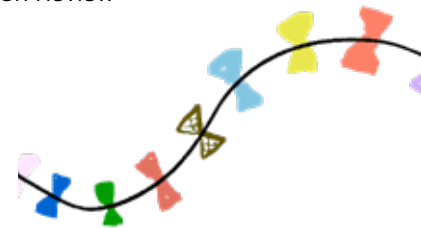
Effektevaluering. Dagplejens rolle for børn i udsatte positioner. FOA

Shin, M. [2015]:

“Enacting caring pedagogy in the infant classroom”. Early Childhood Development and Care

Simonsen, M. og Gupta, N.D. [2016]:

“Academic Performance and Early Childhood Care”. Economics of Education Review



Sylva, K, Melhuish, E., Sammons, P., Siraj-Blatchford, I. & Taggart, B. [2010]:

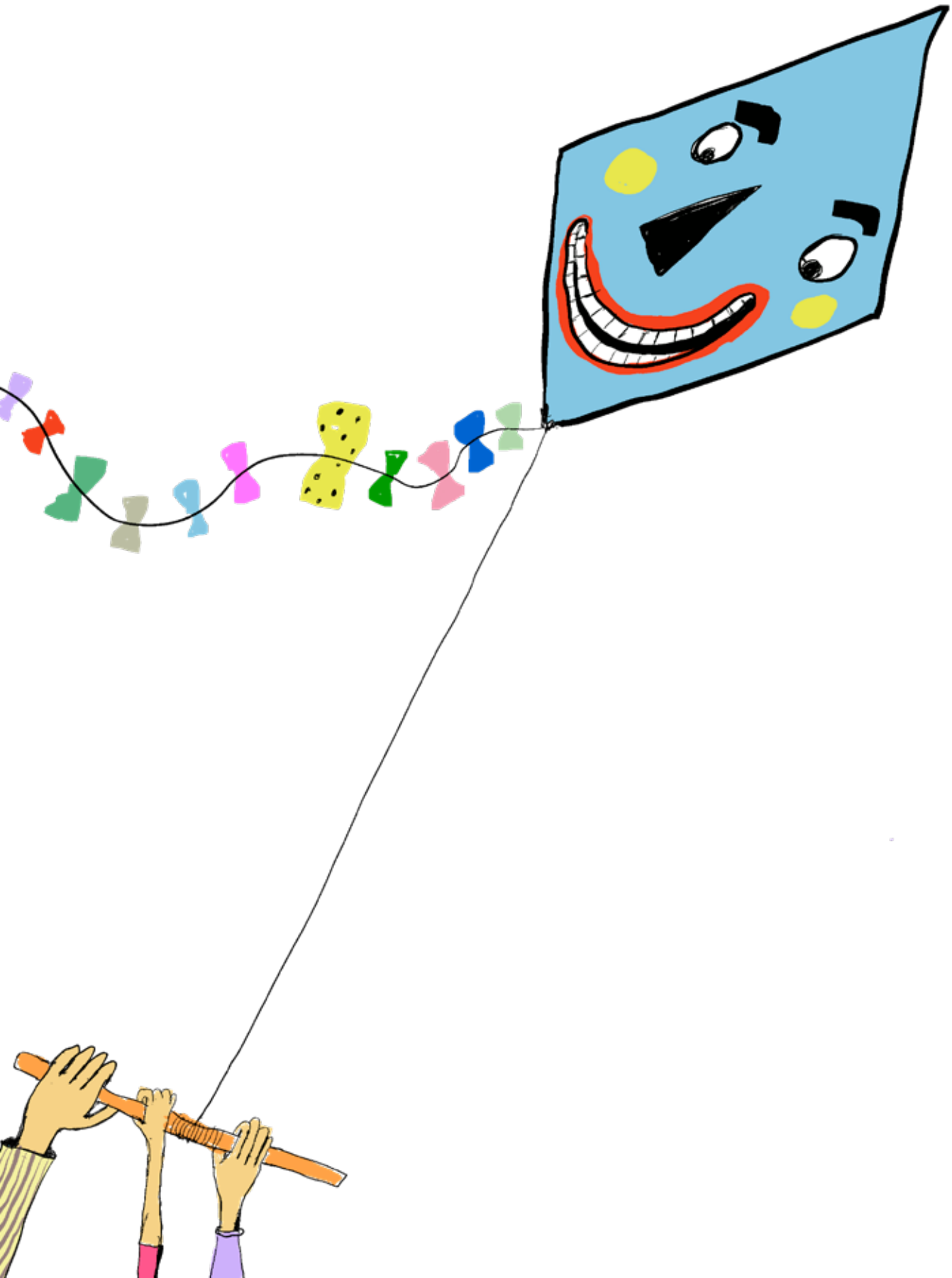
Early Childhood matters. Evidence from the Effective Pre-school and Primary Education project. Routledge

Sylva, K, Melhuish, E., Sammons, P., Siraj-Blatchford, I. & Taggart, B. [1999]:

Technical Paper 5 – June 1999. Characteristics of the Centres in the EPPE Sample: Interviews. The EPPE Project

White, E. & Redder, B. [2015]:

“Proximity with under two-year-olds in early childhood education: A silent pedagogical encounter”. Early Child Development and Care



Værd at vide om forskning på børneområdet

I debatten om, hvad der skaber kvalitet i dagtilbud, trumfer referencer til forskning gerne andre argumenter og erfaringer fra praksis.

Ofte er henvisningerne til, at 'forskningen siger ...' dog fortolkninger af, hvad forskningen viser eller et lille udsnit af, hvad en del af forskningen viser.

Det er fx almindeligt accepteret, at forskere og andre – uden kildehenvisning – kan udtale sig om, at det er vigtigt, at personalet i dagtilbud har en pædagoguddannelse.

Men er der i forskningen belæg for dette udsagn? Og hvad siger forskningen om mange andre udsagn i debatten på det pædagogiske område?



FOA

SAMMEN
GØR VI FORSKELLEN

Stauings Plads 1-3
1790 København V

Tlf. 46 97 26 26
foa.dk

Pædagogisk Sektor

FOA er Danmarks tredjestørste fagforening. Siden 1899 har vi kæmpet for bedre løn- og arbejdsforhold til vores medlemmer. Hovedopgaven er at indgå overenskomster, som sikrer en god løn og moderne, ordnede arbejdsvilkår. Det er FOA, der aftaler din løn, dine tillæg, din arbejdstid, din pension, dine barselsregler, dine ferieregler og dine muligheder for uddannelse. Vores opgave i FOA er også at sikre et stærkt fagligt fællesskab – og at udvikle din og vores faglighed på det pædagogiske område, så velfærden og gode arbejdspladser går hånd i hånd.